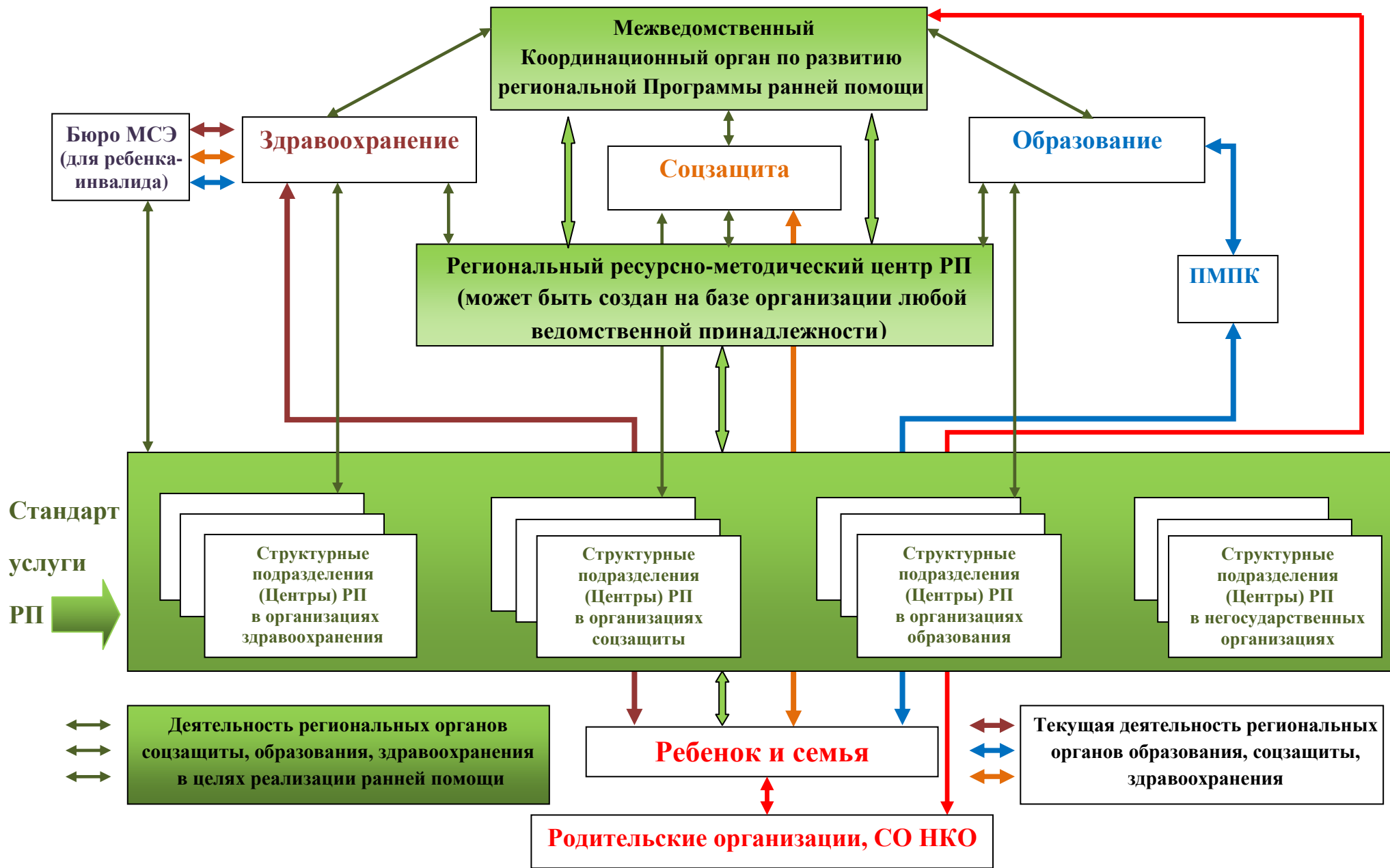


Схема межведомственного взаимодействия при реализации Региональной программы ранней помощи



Описание схемы:

1. Функции Регионального ресурсно-методического центра ранней помощи:

Координационная – организация и обеспечение механизмов взаимодействия ведомств здравоохранения, образования и социальной защиты в ходе разработки и реализации Региональной программы ранней помощи, сопровождение реализации Программы в сотрудничестве с Координационным органом по развитию региональной Программы ранней помощи.

Статистическая – ведение базы детей, получающих услуги РП с последующим направлением данных в систему образования региона с целью планирования заранее организации образования и определения нужд ребенка в специальных образовательных условиях

Информационно-методическая – обеспечение учреждений, оказывающих услуги ранней помощи методическим обеспечением в виде диагностических, развивающих и др. программ; инновационной информацией в сфере ранней помощи; справочно-информационными материалами; разработка методических руководств для специалистов и руководителей; организация мероприятий по обмену опытом между специалистами различных учреждений и организаций; информационная поддержка специалистов и руководителей; обобщение лучшей практики различных учреждений в сфере оказания ранней помощи

Аналитическая – сбор, обработка, анализ статистической и иной информации о деятельности служб ранней помощи, подготовка отчетов и рекомендаций

Образовательная – разработка и проведение программ повышения квалификации для специалистов служб ранней помощи, проведение общих супервизий, организация и проведение мероприятий и кратковременных семинаров; формирование кадрового ресурса

Экспертная – сертификация организаций и специалистов, предоставляющих услуги ранней помощи; регистрация и ведение реестра организаций и специалистов, предоставляющих услуги ранней помощи

Аттестация специалистов ранней помощи - специалисты проходят аттестацию в ресурсно-методическом центре, где для этого создана единая междисциплинарная аттестационная комиссия

Ресурсно-методический центр Ранней помощи может быть создан на базе организации любой ведомственной принадлежности, включая негосударственные организации, по выбору региона.

Привлечение негосударственных поставщиков, включая СО НКО, к исполнению услуг ранней помощи возможно в рамках реализации **Программы поэтапного доступа** социально ориентированных некоммерческих организаций, осуществляющих деятельность в социальной сфере, к бюджетным средствам, выделяемым на предоставление социальных услуг населению.

2. Межведомственное взаимодействие в рамках реализации региональной Программы ранней помощи включает слаженную деятельность здравоохранения, образования, социальной защиты, как по **существующим** основным направлениям их текущей деятельности, так и с включением **новых функций** каждого из ведомств **в целях реализации Программы**.

С целью составления Программы и Плана развития ранней помощи в субъекте Российской Федерации на установленный период, осуществления контроля за его реализацией, создается **Межведомственный Координационный орган** по развитию Программы ранней помощи с участием специалистов сферы ранней помощи, профильных СО НКО, родительских организаций с целью независимой оценки/удовлетворенности качеством услуг.

Определяется **координирующее ведомство**, отвечающее за реализацию Программы ранней помощи в регионе, и разрабатывается **Регламент межведомственного взаимодействия** при реализации региональной Программы ранней помощи с указанием зон ответственности ведомств, обязанностей, механизмов и порядка взаимодействия в интересах ребенка и семьи, определением их объема участия с учетом указанных ниже **функций каждого ведомства** в целях реализации Программы.

3. Межведомственное взаимодействие в целях реализации Региональной программы Ранней помощи в рамках Регламента:

Основные функции ведомства здравоохранения в целях реализации Программы ранней помощи – выявление детей целевой группы с **последующим направлением** в организации, предоставляющие услуги ранней помощи, в том числе:

- ранняя диагностика нарушений структуры и функций организма;
- организация социально-психологической поддержки и консультирования родителей детей с выявленными нарушениями структуры и функций организма, генетическими нарушениями и пр. с привлечением специалистов других ведомств, ранней помощи;
- профилактика отказов от новорожденных;
- медицинское сопровождение;
- определение потребностей в реабилитационной технике и обеспечение её квалифицированного подбора;
- быстрое направление семьи в организацию, предоставляющую услуги ранней помощи;
- направление детей, имеющих ограничения жизнедеятельности в бюро медико-социальной экспертизы.

Деятельность организуется в медицинских организациях, реализующих:

- сопровождение беременных;
- генетическое консультирование;
- родовспоможение и помощь новорожденным;
- стационарную помощь детям;
- амбулаторную помощь детям.

Основные функции ведомства образования в целях реализации Программы ранней помощи:

выявление детей, нуждающихся в ранней помощи с использованием психолого-педагогического скрининга, в том числе в организациях системы образования с **последующим направлением** в организации, предоставляющие услуги ранней помощи;

обеспечение психолого-педагогического сопровождения детей с ограниченными возможностями здоровья, детей-инвалидов и их семей на этапе оказания ранней помощи;

сопровождение перехода в систему образования, взаимодействие с ПМПК при определении специальных образовательных условий в соответствии с возможностями ребенка и с учетом выбора родителями образовательной организации

Основные функции ведомства социальной защиты в целях реализации Программы ранней помощи:

выявление детей целевой группы в организациях стационарного социального обслуживания, а также из воспитывающих их семей с **последующим направлением** в организации, предоставляющие услуги ранней помощи;

преодоление социальной исключенности детей целевой группы из организаций стационарного социального обслуживания, а также из воспитывающих их семей по причинам социальной уязвимости, связанным с бедностью, сложностями обеспечения полноценной реабилитации ребенка и пр., в том числе:

диагностика социального окружения ребенка и семьи, прояснение запросов семьи, трудностей и ресурсов семьи, потребностей семьи, для планирования работы по сопровождению семьи;

предоставление социальных услуг (включая организацию досуга и отдыха);

обеспечение временного присмотра и ухода за детьми-инвалидами;

оказание помощи родителям детей с ограниченными возможностями здоровья и детей-инвалидов в трудоустройстве, в том числе на условиях неполной занятости, дистанционных и надомных форм занятости; создание условий для сочетания родителями выполнения трудовых функций и воспитания ребенка с ОВЗ или ребенка-инвалида;

обеспечение доступной среды жизнедеятельности детей с ограниченными возможностями здоровья и детей-инвалидов, включая их обеспечение техническими средствами реабилитации, игровыми средствами, коммуникативными устройствами.

Деятельность реализуется:

в организациях социального обслуживания населения;

социально-психологических службах;

вариативных формах временного присмотра и ухода за детьми-инвалидами как в условиях учреждений социальной защиты, так и на дому (режим «передышка»).

Включение детей в программу ранней помощи, с учетом соответствия критериям нуждаемости в услугах ранней помощи, также возможно по самостоятельному **обращению** родителей в организации, предоставляющие услуги ранней помощи.

4. Предоставление услуг ранней помощи

Деятельность по предоставлению услуг ранней помощи реализуется в организациях **любой ведомственной принадлежности**, в которых создаются **структурные подразделения (Центры) ранней помощи**, действующие на основании единого **Стандарта услуг ранней помощи** и на основании **Положения** о Центре (структурном подразделении) ранней помощи.

Структурные подразделения ранней помощи (Центры) могут создаваться в организациях любой ведомственной принадлежности, в том числе: дома ребенка, поликлиники, организации дошкольного образования, центры психолого-педагогической, медицинской и социальной помощи, организации социального обслуживания, в том числе реабилитационные центры и пр.

В одном регионе для целей создания структурных подразделений (Центров) ранней помощи **одновременно** могут быть использованы **все типы** указанных выше организаций, действующие на основании единого Стандарта услуг ранней помощи, **при условии** обеспечения их соответствующими кадрами и создания материально-технических условий.

Возможна организация ранней помощи в негосударственных организациях, включая **социально-ориентированные НКО**.

Главный принцип – **обеспечение доступности** услуг ранней помощи путем приближения к месту жительства ребенка и семьи.

Задачи структурных подразделений (Центров) ранней помощи:

Предоставление комплекса услуг ранней помощи, оказываемых на междисциплинарной и межведомственной основе детям целевой группы и их семьям, направленных на содействие физическому и психическому развитию детей, их вовлеченности в естественные жизненные ситуации, формирование позитивного взаимодействия и отношений в семье, включение детей в среду сверстников и их интеграции в общество, а также на повышение компетентности родителей/законных представителей.

Состав деятельности структурных подразделений (Центров), предоставляющих услуги ранней помощи:

составление и реализация индивидуальной программы ранней помощи ребенку и семье (ИППП), ее реализация, оценка эффективности, завершение либо пролонгирование, в случае необходимости, включая этап перехода (поступления) ребенка в образовательную организацию с целью обеспечения преемственности;

обеспечение психолого-педагогического сопровождения детей с ограниченными возможностями здоровья, детей-инвалидов и их семей; проведение оценок функционирования ребенка и состояния среды;

консультирование и обучение родителей активным формам поддержки детей с ограниченными возможностями и детей-инвалидов.

Деятельность Центра строится на основе принципов **семейно-центрированности, командности, междисциплинарности, функциональной направленности** и развития ребенка в естественной среде в соответствии со Стандартом услуг ранней помощи и другими методическими и нормативными документами, регламентирующими деятельность по предоставлению услуг ранней помощи.